

Mudança de prioridades do próximo quadro de apoios era “inevitável”

Apesar de considerar que ainda são necessários alguns investimentos em infra-estruturas, o presidente da Comunidade Intermunicipal da Região de Dão Lafões, Carlos Marta, defende que **a aposta terá de ser na criatividade, na inovação, na internacionalização das empresas e na valorização dos produtos locais**

Diário de Viseu (DV) Quais são as expectativas em relação ao próximo quadro de apoios comunitários?

Carlos Marta (CM) As nossas expectativas são de procurar que o próximo Quadro comunitário de apoio possa apoiar os nossos objetivos do ponto de vista regional que passam pela criação de riqueza, pela competitividade, pela inovação, pela capacidade de valorizar sobretudo os produtos transaccionáveis da nossa região. Vamos tentar enquadrar a nossa estratégia nestas vertentes, porque só elas poderão certamente trazer crescimento, riqueza e emprego para a região.

As prioridades do próximo quadro de apoios comunitários serão muito diferentes das dos quadros anteriores.

As verbas disponibilizadas para a construção de infra-estruturas serão muito mais reduzidas. Como é que vê essa mudança?

É uma mudança inevitável. A maior parte das infra-estruturas estão concluídas no território, nomeadamente na região Dão-Lafões. No entanto, tenho vindo a chamar a atenção, em diversos fóruns onde tenho participado, para a necessidade de ainda serem feitos alguns investimentos nessa área. Considero que é preciso realizar obras de manutenção e requalificação em diversas vias que foram constituídas há alguns anos. Além disso é preciso continuar com o programa de requalificação e de regeneração urbana, porque se trata de uma área que permite criar as condições necessárias à fixação da po-

pulação nas vilas e nas cidades. O ambiente é outro sector onde ainda é preciso realizar obras, nomeadamente, no que diz respeito ao saneamento básico. Porém, a aposta terá de ser claramente na criatividade, na inovação e na internacionalização das nossas empresas, sobretudo nos mercados de língua oficial portuguesa, onde considero existem enormes potencialidades. Mas também terá de haver uma valorização dos produtos locais.

Acredita que a ligação em auto-estrada para Coimbra será construída? Considera tratar-se de um investimento prioritário?

A auto-estrada é uma necessidade. Disso ninguém tem dúvidas. Os políticos de todas as cores partidárias e a po-

pulação da região em geral percebem que é uma necessidade. No entanto, nesta altura e face à escassez de recursos financeiros, eu gostaria que o investimento fosse canalizado, quase todo, para o apoio às pequenas e médias empresas da região, que precisam destes apoios para sustentar as suas empresas, para as valorizar e para avançar para a internacionalização. Para criar um desenvolvimento económico sustentável.

Tudo aponta que o próximo quadro de apoios dará prioridade ao desenvolvimento territorial.

Temos de contar com a possibilidade de haver a necessidade de apoiar empresas da região que, para já, estão bem, mas que poderão passar por momentos

ASSOCIAÇÃO DE MUNICÍPIOS DA REGIÃO DO PLANALTO BEIRÃO



Borralhal, Val da Mangunda | 3465-013 Barreiro de Casteiros | Tel. 232 870 020



menos bons. Será necessário ter atenção a sectores que criam riqueza e emprego e que são fundamentais para o desenvolvimento da região como, por exemplo, o sector automóvel, o turismo, as energias alternativas e o sector vitivinícola. Há um conjunto de sectores que hoje são muito fortes na região e que merecem uma especial atenção no futuro dada a sua importância para a economia local. No próximo quadro comunitário de apoio não poderá ser esquecido que estas áreas têm de ser valorizadas e reforçadas.

As alterações anunciadas para as comunidades intermunicipais, poderão levar a um aumento do número de municípios integrados na Comunidade Intermunicipal (CIM) da Região de Dão Lafões. Como vê essa possibilidade?

Nós temos neste momento um quadro muito estabilizado de municípios, com uma grande coerência interna e com um grande diálogo, com respostas em grupo a problemas da região. Uma situação que tem sido elogiado pelas instituições que colaboram com a CIM. A CIM Dão Lafões cumpre as novas regras no que diz respeito ao território, à população e ao número de municípios necessários para constituir uma CIM, mas estamos disponíveis para receber outros municípios, mas isso dependerá da vontade dos autarcas dos concelhos.

CLICKLAB
Software
www.clicklab.pt

ALICONTROL
Segurança Alimentar
www.alicontrol.com

MOGEN
Soluções Veterinárias
www.mogent.pt

TEU
E-Learning Formação
www.controlvet.pt

SERVIÇO MAIS
Pet Control
www.servicomais.pt

EGGEO
Ambiente e JST
www.egggeo.pt

CONTROLVET
Segurança Alimentar
www.controlvet.pt

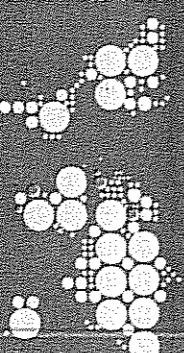
FULLSENSE
Análise sensorial e avaliação do Cliente
www.fullsense.pt

INLAB
Segurança Alimentar
www.inlab.co

BEM-VINDOS AO
UNIVERSO
CONTROLVET

QUEM
SOMOS
NÓS?

A Controlvet é um grupo empresarial Português com mais de 4.000 Clientes em 5 países.



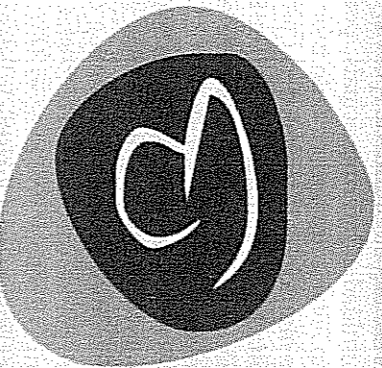
controlvet group

We care.

Quem quiser integrar esta comunidade intermunicipal será recebido de braços abertos.

A CIM Dão Lafões tem apostado na promoção do empreendedorismo, principalmente junto dos estabelecimentos de ensino. Qual é o ponto de situação desses projectos?
 Nós fomos pioneiros no desenvolvimento do projecto do empreendedorismo por delegação de competências do IAPMEI

fomos pioneiros no desenvolvimento do projecto do empreendedorismo por delegação de competências do IAPMEI



Sátão
Município
Capital do Miscoaro

Invista no Concelho de Sátão!
 Tem ao seu dispor a Zona Industrial de Sátão, junto à EN229, onde pode instalar a sua empresa! Brevemente será construída a nova Zona Industrial, junto à estrada nacional 329, na Freguesia de S. Miguel de Vila Boa, com todas as infraestruturas necessárias para a implementação da sua empresa! Contacte-nos e garantirá já o seu espaço. Ao investir no concelho de Sátão beneficia da isenção da taxa de derrama e da venda dos terrenos a um preço simbólico! Contacte-nos e invista no nosso Concelho! A sua empresa ficará a ganhar!

Município de Sátão
 Praça Paulo VI
 3560-154 Sátão
 Tel.: 232980000
 Fax: 232982093
 Correio eletrónico: geral@cm-satao.pt
 URL: www.cm-satao.pt



Francisco Matias dos Santos, Lda.

Tampas, grelhas e acessórios em ferro fundido
 Sistemas de tubagem e acessórios flangeados em ferro fundido dúctil para redes de água
 Sistemas de tubagem para protecção de cabos de electricidade, telecomunicações e fibra óptica
 Sistemas de tubagem para saneamento e esgoto doméstico
 Sistemas de tubagem para distribuição de água sob pressão

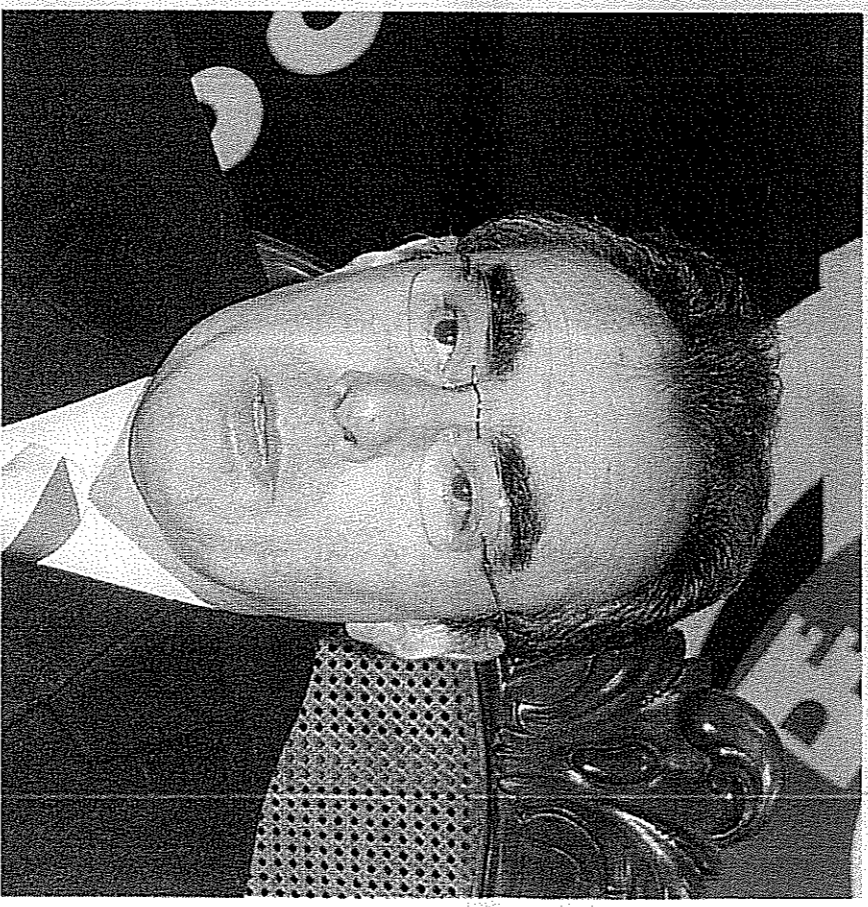
Francisco Matias dos Santos, Lda.
 Rua Antonio Augusto Ferreira,
 188 Bairro de Gumirães
 3500-021 VISEU

Tel.: 232 440 533
 Fax: 232 449 368
 E-mail: info@fms-web.com

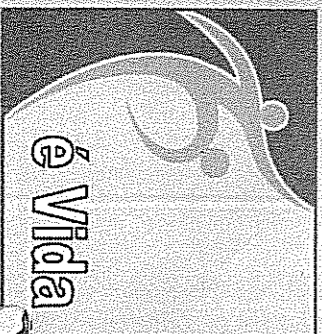
do IAPMEI. Fizemos candidaturas ao programa MaisCentro e o nosso programa de actividades está aprovado com vista à implementação de um conjunto significativo de iniciativas ao longo dos próximos três anos. Todas as acções estão calendarizadas em resultado do diálogo profundo com todas as instituições públicas e privadas envolvidas. No caso específico do projecto Empreendedorismo Escolar já iniciámos junto das escolas todo o trabalho de formação e capacitação dos professores para que possa avançar o mais depressa possível, de forma a preparar os jovens para a sociedade competitiva na qual estamos todos inseridos. Esperamos desta forma dar um sinal muito positivo de que é fundamental mudar a mentalidade e criar um novo paradigma de desenvolvimento económico para o nosso país e para a região.

Disse que a promoção do empreendedorismo e da criação de novos negócios é essencial. Nesse âmbito, qual é a importância da criação de um clube de "Business Angels" na região?

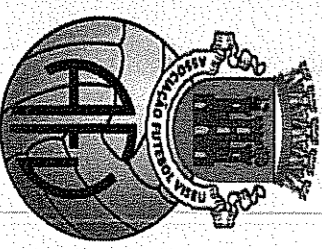
A sua criação é já em si um sinal muito positivo, porque mostra que há um conjunto de empresários que se aperceberam da importância do clube e sobretudo do trabalho em rede. As nossas pequenas e médias empresas passam a ter contactos regulares com empresários nacionais e internacionais, com a possibilidade de acederem a fundos disponibilizados através deste clube. A CIM Dão Lafões acompanhará todo este processo, juntamente com a Associação Empresarial da Região de Viseu, e apoiará as empresas que venham aderir a este clube, que é indiscutivelmente uma mais-valia para a economia local.



Futebol



Futsal



Sede: Fontelo Apartado 135 - 3501-997 Viseu
 Teln.: 968600024 | 938694419 | 916416770
 Telef.: 232 424 859
 Fax: 232 424 574
 Site: www.afviseu.org
 E-mail: geral.afv@fpf.pt